



2019年遙学園・ひびきスポーツフェスティバル 各ホーム・職員対抗リレー

感謝

# 水上の友

発行 社会福祉法人  
**大阪水上隣保館**  
 〒618-0001  
 大阪府三島郡島本町  
 山崎5丁目3-18  
 発行人 黒川 芳 朝  
 編集 広報委員会  
 法人事務局 075-961-0711  
 F A X 075-961-1144  
<http://www.osakasuijyorinpokan.com/>  
 印刷所 (有)木村桂文社

### 水青会奨学金のお陰です

廣部 圭乃

私は、『水青会奨学金』の一期生として三月に大学を卒業し、四月から関東中心の不動産会社に就職して今は埼玉県さいたま市で生活しています。

私は二歳のときに遙学園にきました。最初は、担当の先生にずっとくっついていたのを覚えています。小学三年生の頃に、今の総合児童棟ができ、新しくきれいな部屋で生活を始めました。高学年や中学生になると、何かもやもやして腹が立ったり、学校を飛び出したり反抗もしました。でも、遙や学校の先生方に励ましてもらい、高校進学を果たすことができました。

当時は、遙を卒園して大学に進学する先輩は少なく、就職することしか考えていませんでした。高校二年のとき、遙学園の先生がいろんな支援策もあるので応援するから進学を考えてはどうか、と励ましてくれ、諦めていたのですが、受験勉強を始めました。その結果、関西大学総合情報学部

二〇二〇年標語  
**真理はあなたがたを自由にする**  
 —新約聖書・ヨハネによる福音書 八章三二節—

合格でき、園長先生たちの紹介で是川奨学財団やキワニスクラブなどから学費等を支援して頂くことができました。ただ、バイトをしても自活できるまでの余裕はなかったので、大学一年生の間は、白ゆりホームで生活しました。丁度その頃、新たに『水青会奨学金』ができ、一期生になりました。生活費まで支援して頂けるようになり大学二年生になって施設を退所し、一人暮らしを始めました。

「アルバイトなどに無理しすぎず、学業に取り組むように」との園長先生の言葉は本当に嬉しかったです。お陰で経済的に悩むことなく大学生活を送ることができました。

今思えば、遙時代の私は、守られていたと感じます。毎日、ご飯やお風呂も用意されていて、自分のことを気にかけてくれる先生がいて、ルールがある中で生活は少し面倒でしたが、それでも、伸び伸びと生活させてもらったと思います。そんな環境で育ったから、自分の進路を考えることができたんだと思います。

大学卒業時に就職先を関西以外の企業を選んだのは、私自身の力を試したかったからです。地理も不案内で関東弁に戸惑うこともありましたが、今では少し慣れ、奨学金破産に悩むこともなく仕事に打ち込んでいます。

現在の私の仕事は不動産の販売で、

駅でビールをまいたり、厳しいのですが、道で声をかけた人が即日、不動産購入を決めてくれるなど成果も出てきて、楽しいことも増えてきています。

大阪には住む場所がなくなったので、連休で大阪に帰ってくる時には、遙学園の先生たちは部屋を用意してくださり、息抜きもでき安心です。

水青会奨学金は、遙の卒園生の寄付から始まり、今では大勢の方が支援されていると聞きました。また、これまでに応援してくださった奨学財団の方々にも心より感謝いたします。

遙の後輩たちもしっかり勉強して、夢を持って欲しいと思います。また時々園に甘えて里帰りさせてください。  
 (遙学園二〇一六年卒園生)

### クリスマス

#### おめでとうございます

わたしたちは決して恐れない。地が姿を変え、山々が揺らいで海の中に移るとも。海の水が騒ぎ、沸き返り、その高まるさまに山々が震えるとも。

—詩編(旧約聖書) 四六編三—四節—

またもや自然の猛威が各地を襲いました。被災地の皆様が一日も早く平穏な日常に戻られるよう祈ります。併せて、二〇二〇年が平和な年でありますように。

社会福祉法人 大阪水上隣保館

「さくらクリニック」として新たに出発！



大阪水上隣保館の附属診療所は、一九九六年十二月に当法人敷地に開設。これまで主に遙学園や乳児院、ひびきで暮らす子どもたちの病气やけがの治療、健康管理に努めてきました。以来二十二年、その間培った経験を活かし、今後は地域住民の方々の健康や幸せにも大きく貢献していくため、島本町の阪急水無瀬駅近くに移転、『社会福祉法人大阪水上隣保館 さくらクリニック』として新たに開院することになりました。

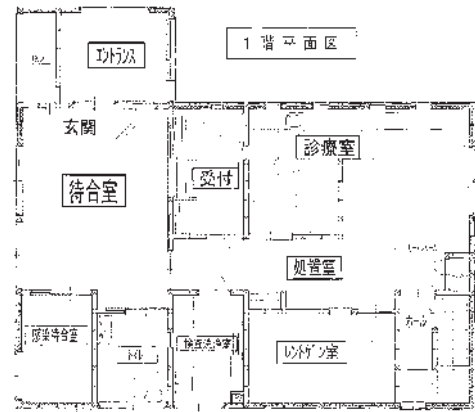
診療科はこれまで通り小児科と内科、診療開始時間はこれまでより一時間早く午前九時から、終了時間を一時間遅く午後七時までとしました。利便性も向上し、より親しみやすく利用してもらえることを目指しています。

新名称に冠した『さくら』については、当法人の立地する地域が桜の名所であり、毎年開催している『桜バザー』も地域の方々に親しまれていることもあり採用しました。

十一月二日の内覧会を経て、十一月五日に晴れて開院しました。近隣に小児科が少ないこともあり、少しでも地域のお役に立てる医療を目指してまいります。(主幹 山崎 深)

いあいらび 院長 飯田 享子

私が、附属診療所の開設にあわせ大阪水上隣保館に来たのは二十三年前です。当時の各施設は、「人手不足」という要因も相まって、病气やけが、予防接種などについての医療的対応が足りていないという思いを持ちました。それ以来様々な方々と協力する中、現在では福祉現場に医療が適切に交わることができるようになりました。さて、この度施設内の子どもたちだけでなく、地域の皆様にも私たちの永



住所 大阪府三島郡島本町広瀬

四丁目二十二番一号

電話番号 〇七五一九六二一〇七七

年の経験を生かし医療に携わらせて頂きたく新しいクリニックを開設します。山崎の桜が長年、地域の皆様をはじめ多くの皆様方に愛されてきたように、さくらクリニックも、地域に根付き、毎日の子どもたちやご家族の笑顔と健康を微力ながらお手伝いできるよう精進してまいります。どうぞ末永くよろしくお願いいたします。

最後に、クリニックを開設するにあたり、たくさん温かいご支援・ご指導を頂きましたことを心よりお礼申し上げます。

社会福祉法人 大阪水上隣保館

Table listing the board of directors and staff of the Osaka Mizu no Sode Welfare Corporation. It includes positions such as Director (理事長), Deputy Director (常務理事), and various committee members (評議員, 監事, 理事).

Table listing the staff of the Sakura Clinic. It includes the Chief Physician (主任), Deputy Chief Physician (副主任), and various medical staff members (医師, 看護師, etc.).

学校法人 山崎幼稚園 大森弘子



カット絵・中三 ももか

うんどうかいのれんしゅう

小三 女子

私は最初にエイサーはむりって思っ  
てたけど、やってみると楽しい。八十  
m走ではまけるとおもう。だって走り  
がおそいから。だから八十m走はすき  
じゃない。つなひきは赤にはまけたけ  
ど、青にかつたからうれしかった。二  
回戦のとき青が応援してくれたからが  
んばれた。二年生のときを思い出すと  
三年生のときのほうがせいちょうした  
なあって思う。でももしかしたらうれ  
しい。

ラーメンがすき

小三 男子

ラーメンがすきなのは、しるしるし  
て食べているときに楽しいからです。  
なぜだのいいかといったら、「しるしる  
し」と音がなるのがうれしいからです。

おてっだい

小四 男子

はるかの五かいで夜に先生といっ  
しょにおひろそうじをしました。それ  
でぼくがおゆぬきをしました。ぬいて  
からぼくがそのなかをこしこしあらい  
ました。先生がまどとゆかをしました  
そのつぎにまだじかんがあつたからま  
たせんたくもののおてっだいをしまし  
た。

俳句

つめたいな プールあそびに  
いきたいな (小三 女子)

プールの日 およぶのがいや  
およがない (小三 男子)

せみの声 海にいつても  
おもいだす (小三 男子)

実習で学んだこと

遙学園での実習を通して、私は自分  
の当り前が子どもにとってはそつでは  
ないということに自覚し、感情だけで  
「したらダメ!」と言つのではなく  
「なぜダメなのか」「どうすれば良い  
のか」を具体的に説明し、子ども自ら  
が気づけるように工夫して伝えていく  
ことの大切さを学びました。

(大阪保育福祉専門学校 学 生)



山本ふみなさんの「今も担当の先生  
がほしい」には、正直な気持がそのま  
まかかれていて、私も同感しました。  
でも遙学園のご近所に住んでおられ、  
いつでも気軽に立ち寄りられるること  
が、ずつといい関係が続いて行かれますよ  
うに祈っております。

大阪市 渡口差知子

卒園生の園への感謝とともに、今も  
心の支えになっていることが何え学園  
の活動の存在の大きさと偉大さを感じ  
嬉しく思います。

名古屋市長 安形 邦男

社会へ出られた方のお手紙(隣保館  
での思い出・現在の状況)を読むと胸  
が温かくなりました。山幼からの帰路  
中、子どもたちの明るい声を聞くと私  
自身も元気になれます。

京都市 落合 峯子

まことに、令和が他者を思う時代の  
幕開けとなりますよう。それを体現し  
ていらつしやる皆様のとりくみに、もっ  
と光がありますように。

京都市 村松 光雄

「水上の友」を楽しく読ませて頂い

て、子どもさん方がスクスクと成長さ  
れますことを願っています。当り前の  
様な一日一日の積み重ねが、とても大  
切なこと! 高槻市 江川 協子

今年はまだ災害の多い年でしたね。  
お陰様で本年もまた新米が採れました。  
神様のお恵みに感謝致します。どうぞ  
ご笑納ください。福井県 朝倉 節子

見学訪問団体芳名

(二〇一八年十一月〜二〇一九年十月)

- 吹田市民生・児童委員協議会 23名
- 京都市立中学校補導連協議会 30名
- 天理市社会福祉協議会 15名
- 大阪保育福祉専門学校児童福祉科・保育科 68名
- 東大阪市福祉施設会 20名
- 枚方市民生委員児童委員協議会 12名
- 金澤星陵大学人間科学部・こども学科 7名
- 太子町民生委員児童委員協議会 40名
- 寝屋川市民生委員児童委員協議会 50名
- 島本町立第一小学校4年生 70名
- 四條畷市田原地区民生・児童委員交流会 17名
- 島本町立小・中学校PTA 45名
- 山崎幼稚園母の会 30名
- 同志社女子高等学校1年生(花の日) 36名
- (収獲感謝祭)
- 泉南市民生委員児童委員協議会 27名
- NPO法人国際支援活動協会 30名
- 池坊短期大学幼児保育学科 63名
- 平安女学院大学短期大学部保育科1年生 77名
- 泉大津市民生委員児童委員協議会 30名
- 社会福祉法人天理養徳院 20名
- 豊中市第一地区民生・児童委員協議会 53名

児童養護施設  
遙 学 園

富士登山

夏休みに三年に一度、遙学園・ひびきの中学生を対象とした富士登山の行事があります。富士登山を始めるきっかけは、中村八重子先生が、生前より子どもたちには「是非、日本一の山に登らせてやってください」という思いがあり、現在も富士登山に子どもたちは挑戦しています。三年に一度登頂することに中学生は全員登ることが出来るからです。

中学生は出発の数日前から過去に経験のある高校生や職員に体験談や高山病の予防策を聞いたり、作戦を練っていました。また楽しみにしている反面、緊張している様子も見られました。

今年、あいにく遙学園の女の子は、中学校のクラブ活動と重なり、日程を分けて行くことになりましたが、全体では子ども職員合わせて四十二名が挑戦し、三十八人の子ども職員が頂上まで行くことができました。

一日目の二十二時に出発して車中泊。二日目は早朝五時に浅間神社に到着し、登山の安全を祈願しました。そこからバスで五合目までの道のりは長く急こう配ですので、バス酔いする子どももいました。

五合目につき、数十分周辺を散策し、



気圧に慣れてから登り始めました。慣れない環境で顔色が優れない子ども・職員がいる一方、五合目からの景色に感動する子どもたちもいました。登り五時間・下り三時間を目標に登り始めましたが、七合目、八合目あたりで、高山病に苦しむ子どもも増えてきました。高山病になった子どもには下山も提案したのですが、青い顔をしながらも登っていました。

子どもたちは過酷な環境に途中で何度か諦めようとしたはずですが、弱音を吐くこともなく、辛そうな仲間と励まし合いながら登る姿もあり、子どもたちの団結力がみられました。

この富士登山を通して、登頂成功で達成感を感じ、やればできるという自信にも繋がったように感じます。この貴重な経験をこれからの生活にも活かしてくれたらと思います。

(児童指導員 酒井 綾香)

児童養護施設  
翼 (つばさ)

調理の日

翼は月に二回ですが、『調理の日』があります。子どもたちと職員でメニューを考え、買い物も子どもたちと一緒にいきますが、最近では小学生の低学年の子どもたちもおつかいに行っています。買い物リストとお金を渡し、子どもたちだけで歩いて十二〜三分のスーパーに行ってもらいます。買い物に行っている子どもたちはもちろん、送り出した職員も心配しながら帰りを待っています。「トナリフルなく帰ってくるだろうか…」「品物が見当たらないだろうか…」と私たちの心配は尽きません。ですが、帰って来た子どもたちの表情を見ると、ホッとすることが出来ます。買い物中のエピソードも私たちがから聞かなくても子どもたちが我先にと報告してくれます。

調理が始まると、自分ができることやりたいことを主張し、時には「俺がやる!」と言ひ合いになりながらも、積極的に参加します。以前は包丁の使い方がぎこちなかったA君も、今では「包丁は俺がやる!」と自信满满です。幼児さんも、職員と一緒にできることを取り組めます。できることがどんどん増えてくると、「やりたい!」「やりたい!」とい

う意欲もどんどん高まっています。前回の調理の日のメニューは『手巻き寿司』でした。私は子ども達の通院のため調理に参加できなかったのですが、帰った途端に、「これとこれは僕が作った!」とみんなから報告を貰いました。食べ始めてからも「僕が作ったやつ食べて!」と言われます。それぞれに心にかけていると、子どもたちは満面の笑顔を見せてくれます。

普段調理をしない私は、当初できるだけ調理の日に出動にならないことを願ってしまいました。ですが、今では子どもたちとメニューを考え、子どもたちと調理をし、美味しくできたときに喜びを共有できる瞬間や、失敗してしまったときには、子どもたちと笑い合える環境がとても貴重だと感じています。次の調理の日は何をしようか、どんなことが起きるか、今から楽しみです。

(児童指導員 峯本 英輝)



児童心理治療施設

ひびき

ハッピーメーカー おやつ係

私は昨年四月にひびきに入職しました。ひびきでの仕事は主に子どもと関わりながら心理的治療を行うことです。が、生活を支えていくための裏方業務もフロアー職員の仕事です。私が担当している「おやつ係」もその一つです。「よく車を使うから、運転の練習にいいよ」との先輩職員の嘯きに、まだ若葉マークだった私は即決でしたが、この係がなかなかの曲者でした。

二十人程の子どもが毎日食べるおやつは結構な量で、扱う金額も少なくありません。先輩たちからは「大人買いして気持ちいいよ」と聞いていました。が、私はいつも使いきれず消費疲れを起こしている有様です。好き嫌いの違う子どものことも考えながら、日々のラインナップが被らないよう選ぶのも大変です。

そこである日、子どもにおやつアンケートをとることにしました。自分の好きなおやつや嫌いなもの、食べてみたいものを書いてもらうだけの簡単なものです。ちゃんと書いてくれないかも…とあまり期待はしていなかったのですが、驚くことに全員がしっかり埋めて返してくれました。中には裏面までびっしり書いてくれた子どももいま

した。すぐに集計し、ランキング一位のおやつを買い揃えます。おやつを出すときは「これ、前に書いてくれたおやつやで」とアピールも忘れずにうつつうつつがられるかと思いきや、

「やったーありがとうー」と素直に喜んでくれ、思わず私もにっこりしてしまいました。先日、前々からリクエストのあったタピオカ(業務用スーパーで購入できます)を買ってきたことを伝えるとフロアー中が歓声に沸き、初めておやつ係をしていて良かったと感じました。

おやつ選びは大変ですが、好きなおやつが食べられて子どもは嬉しい、感謝されて私は嬉しい、とても幸せな仕事です。どうしてもトラブルが頻発し、指導が多くなってしまう日常の中で、喜びを作り出せる仕事を大切にしていきたいと思えます。

(ケアワーカー 長谷川由衣)



乳児院

❤️ これなあに?!

二歳になったばかりのTちゃんは、いろんな言葉覚えようと一生懸命です。Tちゃんと一緒に朝食を食べていると野菜を一つ一つ手に取り「これは?」と聞いてきて「だいこん」と答えると「こんこん」と大根のことを言っていました。頑張って言おうとしている姿が可愛くもあり、とっても良かったです。(児童指導員 堀口 桃恵)

❤️ 乳児院のアイドル

お歌が流れてくるとKちゃんにとって保育室はステーションになります。皆の前に立って、皆の顔を見ながらニコニコ堂々とお歌と踊りを披露してくれます。指が一本指が一本、指が二本チョンチョンチョン、の手遊びが大好きで、「いっぽん、いっぽん、ちよんちよんちよん」と手振り付きで歌って一緒に遊ぼうと誘ってくれます。乳児院の小さなアイドルです。(心理士 末瀬 慧)

❤️ 気分は保育士

乳児院で一番お姉さんなHちゃん。自分よりも小さい児が担当職員の後追いをして泣いていると、ちゃんと目線を合わせて優しく「帰ってきはるからな。一緒に待ってこな」と声を掛けてくれていました。ちゃんとその児の隣で一緒に待ってくれて、担当職員が戻っ

てくると「一緒に待ってたよ」と誇らしげに教えてくれました。(保育士 山口 厚美)

❤️ かわいいKちゃん

面白い顔をして職員の見たり、食事中に寝たふりをしたりする姿が多くなったKちゃん。ある日Kちゃんに「寝たふりしてる人誰?」と聞くと、ケラケラと笑って「Kちゃんですー!」答えてくれました。冗談を言い合えるようになった嬉しさと可愛さを感じます。(保育士 戸田美咲)

❤️ きょうだい愛

二歳のN君。まだハイハイをしている妹がとても可愛い様子。妹を見つけると駆け寄り抱き着いたり、玩具をあげたり、いろんな愛情表現をしています。あまりにその表現が豊かだからか時々そのスキンシップを妹に嫌がられることも。(看護師 栗本 真美)



特別養護老人ホーム

# 弥栄の郷

## 一年を振り返って

弥栄の郷に就職して、早くも一年が経とうとしています。この一年はあつという間でしたが、まだまだ学ぶことも多く、先輩方に助けていただき仕事ができています。少し、業務に慣れてきた今、利用者さんたちの個性や魅力の発見にあふれた毎日で、楽しく勤務させていただいています。

私の名前を覚えて呼んで下さる方も最近ふえてきました。「おはよう」「いんこうさま」今日は泊まり。この人誰?の表情から知っている人への表情と声掛けの変化、少しずつ利用者さんとの距離が縮まるのが実感できうれしいです。

しかし、現在の弥栄の郷には、言葉が発せず自分の意志や思いを伝えられない方も多くおられます。お話ができる方とはコミュニケーションを取り信頼関係が築けるようにいき、お話が難しい方には表情や目線、身振りなど五感を働かせ、キャッチできるようなしていき、少しでも「してもらえてよかった、うれしかった」と思っていただけける支援ができるよう、これからも努力したいと思っています。

(介護職員)

森崎実千代



# 大阪保育福祉専門学校

## 総合こども学科がスタートしました!

二〇一九年四月から、児童福祉科三年課程と保育科二年課程を再統合した『総合こども学科』がスタートしました。この学科は三コースに分かれています。各コース共に保育士資格がベースとなっています。また、希望者は幼稚園教諭二種免許を取得することも可能です。

①『こども保育コース(二年制)』の特徴は、二年間で保育者に必要な知識・技能を身につけること。既卒者や転職組が多いのが特徴です。

②『こどもプロコース(三年制)』の特徴は、三年目。野外活動指導者資格やおもちゃインストラクター等、自分らしい保育者をめざす+αの資格取得や公務員試験に挑戦するほか、就職担当者による個別サポートのもと、長期インターンシップを通じて納得いく就職ができます。

### ③『こども福祉コース(三年制)』

の特徴は、社会福祉士の受験資格が取得できること。児童福祉社に関心のある学生が多いのが特徴で、「施設保育士の養成」という創設者中村遙先生の理念を継承したコースです。

(副校長)

植田 彌生



学校法人 山崎学園

# 山崎幼稚園

## 満三歳児保育

今年度、新園舎が完成しました。その名は『どんぐりかん』。自然あふれる木々に囲まれ、楽しくすくすく育ってほしいという職員の願いからついた名前です。一階が満三歳児クラス、二階は中ホールです。保育室の大きな窓からは電車や新幹線が見え、開放的なバルコニーもあり、子どもたちは「でんしゃ! でんしゃ!」と喜んだり、幼稚園バスが入ってくる「バスのおっちゃん、おはよう!」と元気よく手を振り挨拶しています。また、隣接された芝生スペースでは、虫を探したり、夏には水遊びができます。ホールでは、運動遊びやリトミック、映画を見たりと様々な活動を楽しんでいます。

六月からスタートした満三歳児保育。三歳のお誕生日を迎えた翌月に入園し、三月には二十名のクラスが二クラスになります。初めてお家の人と離れ、不安になり泣き出してしまったり、おもちのゆずり合いでトラブルになることもありますが、少しずつ友達意識も芽生え始めてきています。どんぐりの木のように、これからも真つすく伸び伸びと健やかに育ってほしいと思っています。

(教諭 松本 宏美)



山崎保育園



S君の言葉にほっこり

今年の夏はトマトをクラスで栽培しました。好奇心旺盛ですが、何でもすぐに諦めてしまう四歳児のS君が水やりの当番になると、いっぱい水を入れた如雨露を持ち、「大きくなあれ！」と根気よく世話をしてくれました。トマトが赤くなり大喜びのS君。いよいよ収穫の日、「えっ、トマトがない！」なんと他のクラスの友だちが取ってしまったのです。謝りに来てくれたのですが、落胆した表情の子どもたち。そのとき、人一倍楽しみにしていたS君が「いいよ、これからよ、みんな大事に育てるから大丈夫やで」と思ってもよらない言葉をかけてくれたのです。栽培を通してS君の心の成長にとても感動でした。(保育士 安間 京子)

認定こども園 藤の里保育園



「四つの力」を求めて!!

今年、『わんぱくだん』の絵本からストーリーを展開しました。摂津峡公園で、川遊びを存分に楽しみ、水の力を得て、アスレチックで山の力、園でのキャンプファイアーで火の力、みんなの力を合わせ仲間の力を得ました。その四つの力を手に入れ全員立派なわんぱくだんになりました。中でも川遊びでは、七月から作った舟を流して流れを感じたり、水辺の生き物を探して網で捕まえたりと自然との触れ合いを楽しみました。このデイキャンプでの、様々な経験の中で見せてくれた、人のことを考える、思いやるなどの優しい心を大切に育てていきたいと思えました。(保育教諭 上杉 文乃)

山崎保育園 子育て支援事業



すみれぐみ

山崎保育園の支援事業の一つである『一時保育』。未就園児で、保護者の就労・就学・傷病または、リフレッシュなどの理由で、一時的に保育が必要な子どもを当園の一室で保育しています。保護者が希望日を予約するシステムで、登園する子どもは毎日違います。初めて保護者と離れて過ごす子どもも多く、朝泣いてしまうこともあります。が、何度か来ているうちに笑顔いっぱい過ごせるようになってきます。そんな様子を保護者の方に報告すると安心されます。お迎え時の「ただいま」「おかえり」の笑顔のやり取りに保護者の気持ちに余裕ができることは子どもにとっても大切であると毎日のように感じています。(統括主任 遠藤 悦子)

ファミリーポートひらかた



ナルクさんとともに

ポートの園庭整備を下さっているシニアのボランティアグループ『天の川ナルク』の方と一緒にプログラムをしています。昨年の経験からもしっかり子どもたちが楽しめるようにどうすればよいかと考え、今年は竹で水を流す道具を作ってみました。子どもたちは竹の穴から落ちてくる水に目をぱちくり。泥んこ遊びを楽しみました。子どもの様子をみながら一緒に遊んで楽しませてくれるナルクさんが、子どもたちは大好きです。親だけでなくいろいろな世代の人と共に過ごす時間は、子どもたちにとって「愛されている」と感じられる貴重な体験になっていると思えます。(センター長 坂田 恭子)

社会福祉法人 大阪水上隣保館 [児童福祉 88年]

# 大阪保育福祉専門学校

〒618-0001 大阪府三島郡島本町山崎5-3-10 TEL.075-962-1115 FAX.075-962-9001

お問い合わせ・お申し込みは



▶お電話で

クイック フクシ

0120-919-294

▶メールで

ケータイからもOK!

pub@o-hosen.ac.jp

▶QRコードで

ケータイサイトから



9 山崎幼稚園



1 2 専門学校・本館・オリーブ館



3 専門学校・中村記念館  
みゆき園分室(1F)



4 児童養護施設 遙学園



児童養護施設 翼(豊中市)



5 児童心理治療施設 ひびき



10 山崎保育園



ばんだのいえ(島本町)



11 みゆき園



12 さくら館



認定こども園藤の里保育園  
(高槻市)



ファミリーポートたかつき  
(高槻市)

緑豊かな丘陵部に  
創設者の思いがつながる  
子どもと障害児者・高齢者の施設が立ち並んでいます

法人敷地内に、  
大阪と京都の府境界があり、  
建物によっては  
大阪府だったり京都府だったり。  
大阪からも京都からも  
とても便利なところで！

シード館  
みゆーず  
(分教室)

小羊保育園  
(施設内保育)

大阪水上隣保館  
乳児院

児童養護施設  
遙学園

児童心理治療施設  
ひびき

在宅養育支援センター  
みゆき園

地域交流センター・  
ゆりの礼拝堂

特別養護老人ホーム・  
デイサービス 弥栄の郷

創設者記念の家  
[さくら館]

大阪保育福祉専門学校  
[中村記念館]

山崎幼稚園

山崎保育園

大阪保育福祉専門学校  
[本館・オリーブ館]

山崎幼稚園

JR山崎駅

阪急大山崎駅

大阪水上隣保館附属診療所  
さくらクリニック(島本町)

子ども家庭支援センター・  
ファミリーポートひらかた(枚方市)

ファミリーポートサブリ村野  
(枚方市)

豊かな自然環境の中でキリスト教の愛の精神に基づいた人格形成をします

# 山崎幼稚園

〒618-0001 大阪府三島郡島本町山崎5-3-1 TEL.075-961-3341 FAX.075-961-7296  
ホームページ <http://www2.yamazaki-k.e>